

An aerial photograph showing a river restoration project. The river is winding through a green landscape, with several large, curved structures (likely weirs or dams) built across it. The water is a light blue color. In the foreground, a person is visible from the side, looking out over the landscape. Several storks are flying in the sky, and a large stork is prominently featured in the upper right. The overall scene is a mix of natural and man-made elements.

# Samenvatting Plan van Aanpak Planuitwerking MM Ravenstein-Lith

6-mei-2020



## Meanderende Maas Ravenstein-Lith - Doelen

### **Doel van het project**

Het inhoudelijke hoofddoel van het project blijft ook in de planuitwerking ongewijzigd t.o.v. de startbeslissing:

*Het project 'de Meanderende Maas' heeft als belangrijkste doel om de waterveiligheid in het gebied tussen Ravenstein en Lith te vergroten. Daarnaast worden de gebiedskwaliteiten versterkt en de mogelijkheden voor gebiedsontwikkeling benut.*

### **Doel van de Planuitwerking:**

Om dit uiteindelijk te realiseren wordt in de planuitwerking het voorkeursalternatief uitgewerkt tot een definitief ontwerp en op basis hiervan wordt een publiekrechtelijk besluit genomen. Ook wordt de realisatie voorbereid, door de benodigde besluiten voor te bereiden (subsidiebeschikking, projectbeslissing), de markt te betrekken en de grondverwerving te starten.

### **Doel van het plan van aanpak**

Met dit plan van aanpak wil de projectorganisatie helder aangeven wat haar opdracht is en hoe gewerkt gaat worden. Hiermee wordt inzicht gegeven in de voorziene activiteiten, belangrijkste producten en procedures. Daarmee is dit de basis voor het projectmanagement en opdrachtgevers om te sturen op de voortgang en gewenste kwaliteit van producten en proces van de planuitwerking. Het plan van aanpak is de basis voor eenduidige communicatie naar projectorganisatie, projectpartners, stakeholders en belanghebbenden over wat de planuitwerking in zal houden.

Het plan van aanpak biedt tevens inzicht in de benodigde personele en financiële middelen van de planuitwerking en de risico's gedurende de planuitwerking. Daarmee is het de basis voor de Krediet aanvraag Waterschap Aa en Maas, de afspraken tussen de partners over de proceskosten en voor de subsidieaanvraag voor de planuitwerkingsfase bij het HWBP.



## Projectdefinitie

Doelstelling	<p>De primaire doelstelling van het project is:</p> <ul style="list-style-type: none"><li>• Invulling geven aan de taak die het waterschap heeft, namelijk de primaire waterkering Ravenstein- Lith te laten voldoen aan de landelijke normen voor primaire waterkeringen inclusief het inpassen van bestaande waarden en functies.</li><li>• Het verlagen van de waterstand door Rivierverruiming</li><li>• Een bijdrage leveren aan de kwaliteit van de leefomgeving door de ontwikkeling .</li></ul>
Scope	<ul style="list-style-type: none"><li>• De scope wordt bepaald en ingekaderd door het vastgestelde Voorkeursalternatief, met in achtneming de ruimte die het VKA biedt om deze op een aantal aspecten nader in te vullen zoals de kademuur bij Ravenstein.</li></ul>
Ambities	<ol style="list-style-type: none"><li>1.een multifunctionele dijk</li><li>2.een doelmatig te beheren dijk</li><li>3.stakeholders tevreden over het doorlopen proces</li><li>4.maatschappelijke meerwaarde creëren, oa duurzaamheid en gebiedsontwikkeling</li></ol>
Kaders en randvoorwaarden	<p>Het project moet voldoen aan de spelregels van het HWBP, waaronder een sobere en doelmatige aanpak en oplossing voor de veiligheidsopgave.</p> <ul style="list-style-type: none"><li>• Vastgesteld beleid van het waterschap Aa en Maas is van toepassing, waaronder de Keur.</li><li>• Het project moet worden uitgevoerd volgens de Aanpak Duurzaam GWW.</li><li>• Externe kaders zoals de interim omgevingsverordening, andere kaders van de provincie Noord-Brabant en de Financieringsregeling HWBP.</li></ul>



## Meanderende Maas Ravenstein-Lith – Projectgebied

Het projectgebied omvat de uiterwaarden aan de Brabantse en Gelderse zijde tussen Ravenstein en Lith en de dijk aan Brabantse zijde, zie ook afbeelding. Het gaat om 26,6 Brabantse Maasdijk tussen Ravenstein en Lith en de uiterwaarden langs het 18 km lange Maastraject. Langs de dijk zijn ca. 400 eigenaren van grond en/of bebouwing.

De Planuitwerking richt zich specifiek op het volgende plangebied:

- De Maasdijk aan de Brabantse zijde van de A50 tot de stuw bij Lith (dijktraject 36-3). Dit is inclusief een binnen- en buitendijkse zone die van belang is in verband met piping (circa 100 meter);
- Het buitendijkse gebied aan Brabantse zijde vanaf de Middelwaard (rivierkilometer 184) tot aan de stuw bij Lith (rivierkilometer 201);
- Het buitendijkse gebied aan Gelderse zijde van de spoorbrug bij Ravenstein/Niftrik (rivierkilometer 183) tot aan de stuw bij Alphen/Lith (rivierkilometer 201);
- Recreatieve routes in het omliggende gebied maken onderdeel uit van het projectgebied.

De dijkverbeteringsmaatregelen aan Gelderse zijde maken dus géén deel uit van het project.

Het gebied ligt in de provincies Noord-Brabant én Gelderland, in de gemeenten Oss, West Maas en Waal en een klein deel in Wijchen. Daarmee gaat het om zowel het werkgebied van Waterschap Aa en Maas als Waterschap Rivierenland. De maatregelen in het voorkeursalternatief (VKA) liggen in dit gebied.





## Meanderende Maas Ravenstein-Lith: waterveiligheidsopgave

De verkenning heeft in december 2019 geleid tot een besluit van de stuurgroep over het voorkeursalternatief (VKA), inclusief dijkversterking.

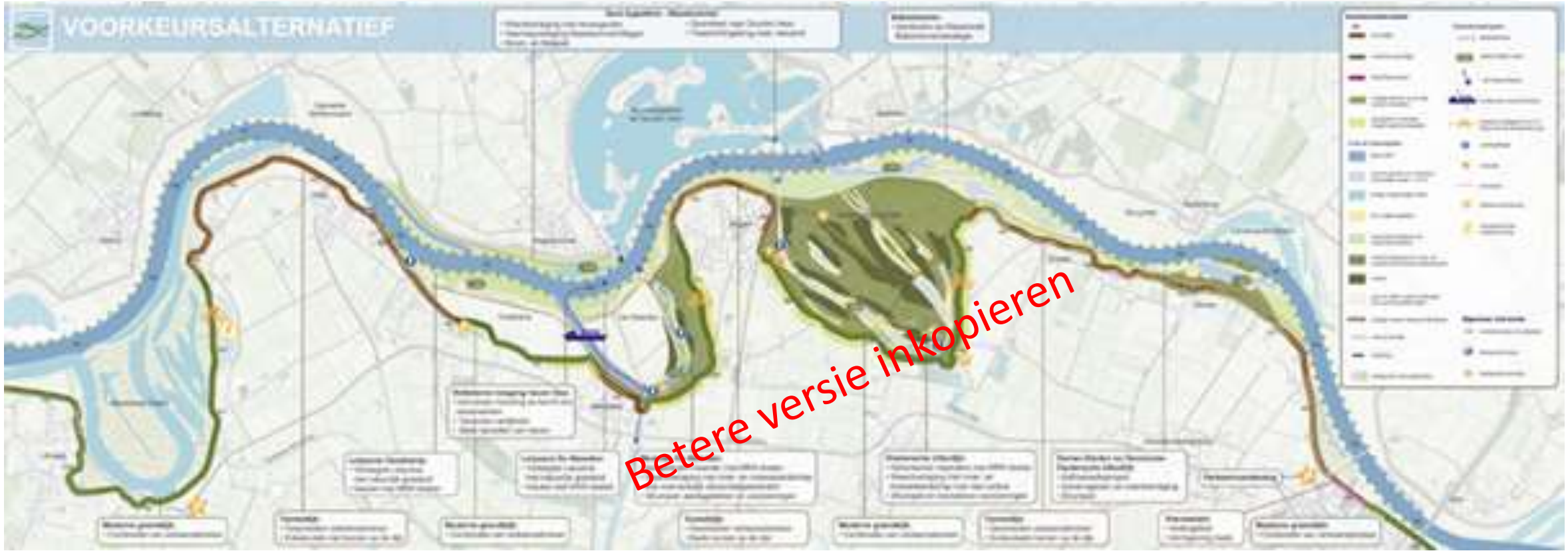
In de verkenning is de waterveiligheidsopgave nader onderzocht. Voor het hele traject (26,6 km) van dijktraject 36-3 is sprake van een opgave (zie afbeelding). Voor een groot deel van het traject is een piping opgave. Gezien de impact die de piping maatregelen hebben is in de verkenning de behoefte ontstaan om preciezer inzicht te krijgen in de opgave. D.m.v. bodemonderzoek wordt d.m.v. een geohydrologisch model de opgave nader bepaald in een afzonderlijke project overstijgende verkenning innovatie piping.

Tijdens de verkenning zijn ook de kunstwerken beoordeeld. Het gaat binnen dijktraject 36-3 om 2 kunstwerken: de sluis bij Macharen en de inlaat Teeffelense wetering. Geconcludeerd is dat de sluis een hoogteopgave heeft en de inlaat een kwelweglengte opgave; in de planuitwerking dienen deze kunstwerken dus meegenomen te worden.





# Meanderende Maas Ravenstein-Lith – Maatregelen VKA





## Resultaat van de Planuitwerking

Het belangrijkste resultaat van de planuitwerking is het publiekrechtelijk besluiten. Om dit te kunnen nemen, is er een nadere technische uitwerking en optimalisatie nodig van het voorkeursalternatief (dijkversterking, rivierverschuiving en gebiedsontwikkeling) tot een Definitief Ontwerp (DO). Doel van de planuitwerking is te komen tot een haalbaar plan ofwel een plan dat **maakbaar**, **betaalbaar** en **vergunbaar** is.

Naast het uitwerken van het ontwerp en nemen van de benodigde besluiten wordt in de planuitwerking het budget definitief bepaald en wordt de realisatie voorbereid o.a. door selecteren van een opdrachtnemer voor de planuitwerking en realisatie en vindt grondverwerving plaats. Voorafgaand aan de start van de realisatie zullen er ook nadere afspraken tussen de partners worden vastgelegd in een of meerdere bestuursovereenkomsten voor de realisatiefase.

De belangrijkste producten van de Planuitwerking zijn daarmee:

- Goedgekeurd Projectbesluit(en) Omgevingswet
- Definitief Ontwerp (DO): de uitwerking van de maatregelen van het voorkeursalternatief
- Verleende hoofdvergunningen: Ontgrondingenwet, Natuurbeschermingswet, Waterwet
- Kader voor de zelfrealisatie
- Prijsovereenstemming met opdrachtnemer voor uitvoering van het project
- Subsidie beschikking HWBP voor realisatie
- Getekende Realisatie/bestuursovereenkomsten
- Uitvoeringsbesluit





## Integrale procesaanpak Planuitwerking

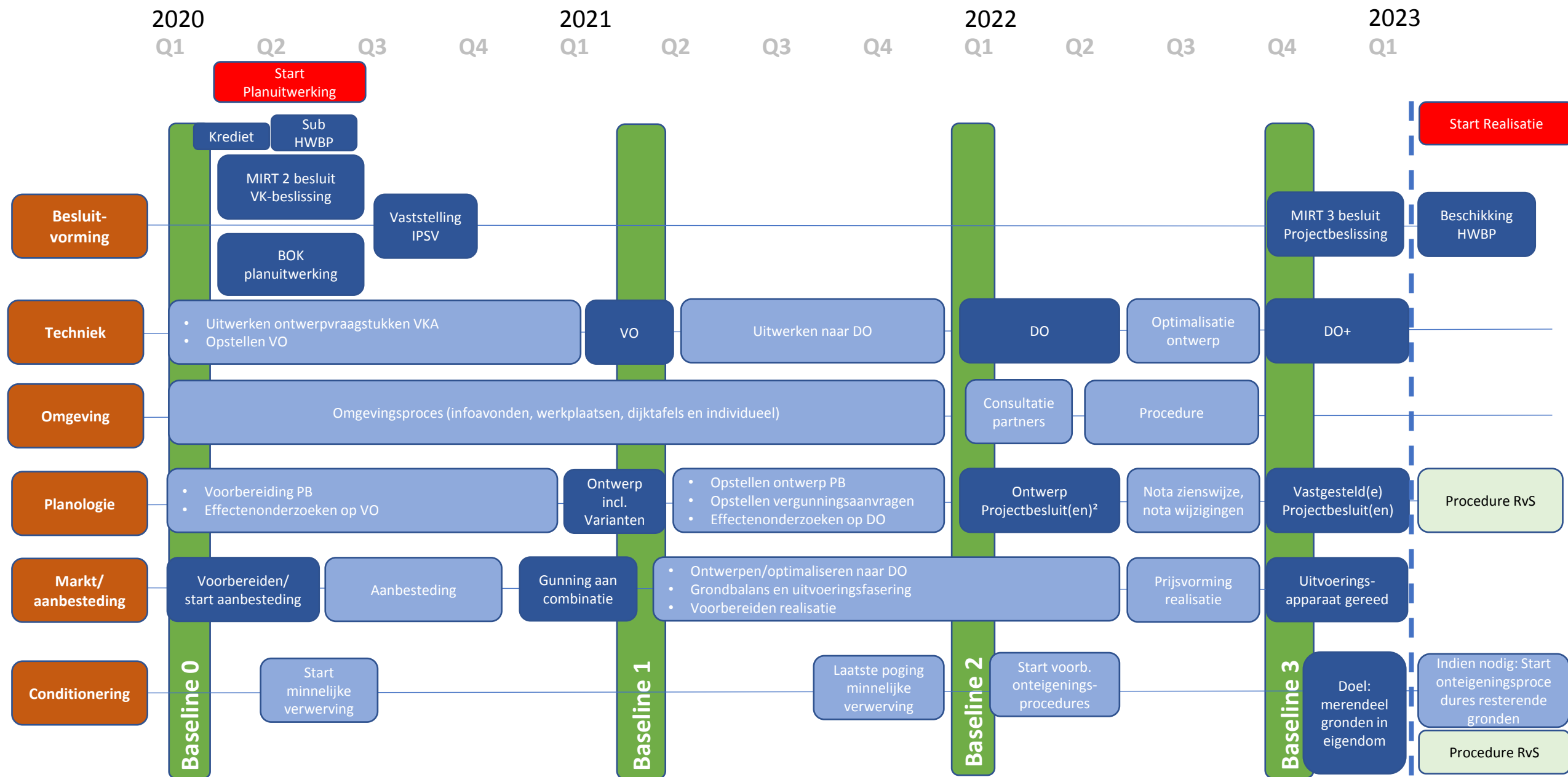
Bij het opstellen van dit plan van aanpak is gestart vanuit het eindresultaat, een publiekrechtelijk besluit en voorbereiding van de realisatie. Vanuit dit eindresultaat gedacht zijn de werksporen besluitvorming (incl. planprocedures), technische uitwerking, omgeving, marktbenadering en conditionering. Voor deze werksporen zijn de belangrijkste stappen en mijlpalen gedefinieerd, zie onderstaand processchema.

De hoofdsporen zijn :

1. **Besluitvorming:** besluiten van stuurgroep en afzonderlijke partners. Betreft zowel de publiekrechtelijke besluiten (projectbesluiten, benodigde hoofdvergunningen) als besluiten over geld en MIRT 3 besluit als sluitstuk van de planuitwerking .
2. **Techniek:** uitwerking van dijkversterking, riviermaatregelen en gebiedsmaatregelen tot een samenhangend definitief ontwerp (plus) als basis voor de besluiten en realisatie
3. **Omgeving:** behouden en versterken van het draagvlak door het betrekken en informeren van de omgeving (bewoners, bedrijven, grondeigenaren en belangenorganisaties)
4. **Markt:** toewerken naar een opdrachtverlening voor de planuitwerking en realisatie van het werk (opdrachtverlening Uitvoering) en kader voor zelfrealisatie.
5. **Conditionering:** toewerken naar bezit van alle grond (minnelijk en evt. onteigening), kabels en leidingen.

Op de volgende pagina is deze aanpak schematisch weergegeven.

# Integrale procesaanpak: Processchema planuitwerking



## Techniek

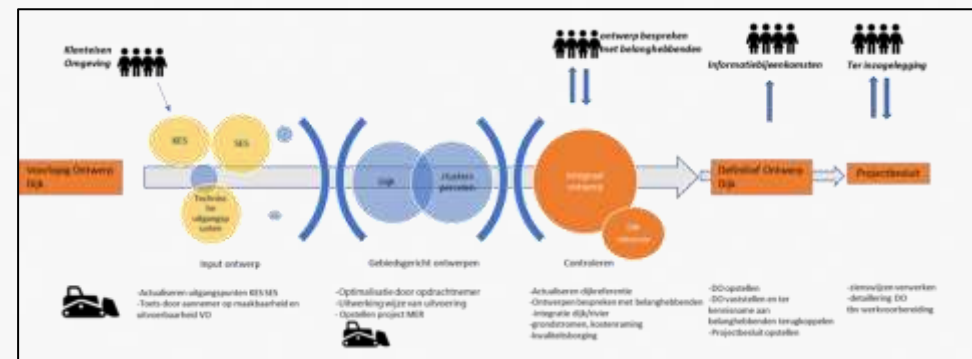
De kern in de planuitwerking zit in het technisch spoor, o.a. in het ontwerp.

De inhoudelijke uitwerking van het voorkeursalternatief betreft zowel dijkversterking, rivierverruiming als gebiedsontwikkeling.

Het vraagt gezien het aantal/de omvang van de maatregelen en het benodigde detailniveau forse inspanningen. Belangrijke stappen zijn het bepalen van de uitgangspunten, het uitwerken naar een voorlopig ontwerp en daarna optimaliseren op weg naar het definitief ontwerp.

In het laatste deel van de planuitwerking wordt het definitief ontwerp aangepast naar een definitief ontwerp +, met oog op verwerking zienswijzen en prijsvorming.

- Eén samenhangend ontwerp met het juiste detailniveau als basis voor besluiten en participatie
- Samenhang borgen bij afzonderlijke uitwerking dijk en rivierverruiming/uiterwaarden
- Stakeholders in het ontwerpproces
- Dijkreferentie uitwerken als basis voor subsidie door HWBP



Schema van het ontwerpproces Dijk



## Omgeving

We bouwen door op de actieve betrokkenheid van bewoners, bedrijven en belangenorganisaties.

De klankbord blijft het proces volgen en adviseren. We benutten gebiedskennis en vragen het gebied om mee te denken over de verschillende dijkdelen in dijktafels en in deelgebieden in ontwerptafels.

T.o.v. de verkenning is daarbij minder zoekruimte: het gaat vooral om het meenemen van ideeën/belangen bij de detaillering van het ontwerp; het VKA is het kader. Ook zal de aandacht verschuiven van het hele projectgebied naar deelgebieden/dijktrajecten; er zullen dan ook minder werkplaatsen zijn. Wensen en eisen van bewoners worden goed vastgelegd en benut bij het ontwerp (d.m.v. KES). De wensen en zorgen van belanghebbenden (m.n. dijkbewoners) betekenen dat er meer dan voorheen keukentafelgesprekken met individuele belanghebbenden of kleine groepjes nodig zullen zijn.



Doorgeven van bouwstenen aan de Maasdijk (foto Raymond Rutten)



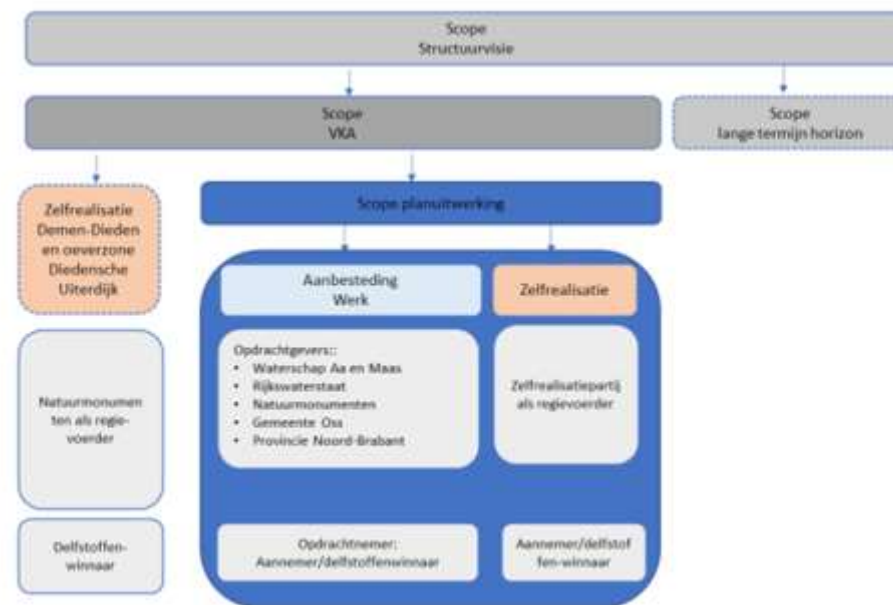
## Markt

In de planuitwerking wordt het VKA door het project nader uitgewerkt en de realisatie voorbereid. De uitvoering van het project behoort tot de volgende fase, de Realisatiefase.

De dijkversterking en een groot deel van het werk in de uiterwaarden zal gerealiseerd worden na aanbesteding als werk aan een opdrachtnemer.

Voor de kern van de Diedensche Uiterdijk geldt dat deze ook door zelfrealisatie zal plaatsvinden. De afbakening van de zelfrealisatie en de kaders voor zelfrealisatie zullen in de planuitwerking worden bepaald.

De planvorming voor Demen-Dieden is al in een vergevorderd stadium; voor de Oeverzone is de realisatie reeds gestart. Deze onderdelen dragen wel bij aan de waterstandsdeling en er zal afstemming met de planuitwerking plaatsvinden, maar ze maken geen onderdeel uit van de planuitwerking en het projectbesluit.





## Governance

Om tot een gedragen planuitwerking te komen en klaar te staan voor realisatie continueren we de samenwerking tussen de partners. Partners werken en sturen samen onder trekkerschap van waterschap Aa en Maas met onderscheid in bestuurlijk en ambtelijk opdrachtgeverschap.

Alle partijen nemen deel in de stuurgroep, waarbij lenW zich door RWS laat vertegenwoordigen. .

De projectmanager en het projectteam werken voor alle partners.

overleg	doel	Deelnemers	Frequentie
Begeleidingsgroep HWBP	Begeleiding, vroegtijdige signalering, werkaftemming		1/maand
MMM	Afstemming met partners / cocreatie / voorbereiding stuurgroepagenda		8/jaar
OGO	Ambtelijke sturing en verantwoording, managen eigen achterban		8/jaar
Stuurgroep	Bestuurlijke begeleiding, managen eigen achterban		3/jaar
Werkgroep bevoegd gezag	Proces besluiten vormgeven		
Beheerdersoverleg	Ophalen en borgen klanteisen, beheerdersovereenkomsten		
Communicatie overleg	Afstemmen communicatieactiviteiten		
Grondverwerving	Coördinatie grondverwerving, o.a. opstellen grondverwervingsplan		





## Planning: mijlpalen



	Techniek	Omgeving	Planologie	Markt	Besluitvorming
Eind Q1 2021	VO	Info-avonden, Werkplaatsen Dijktafels Individueel		Oplevering VO door IT (en OG) Aannemer gecontracteerd	Go/no-go
Begin Q1 2022	DO		Ontwerp PB	Oplevering DO door aannemer (en OG en IT)	Go/no-go
Begin Q4 2022	DO+		Vastgesteld PB Hoofdvergunning in bezit	Opdrachtverlening realisatie	Uitvoeringsbesluit
Begin Q1 2023				Start Uitvoering	



# Bijlage

6-mei-2020



## Bijlage: geschiedenis

### Uitwerking van krachtig samenspel dijkversterking en rivierverruiming in MIRT-onderzoek

In het project Meanderende Maas wordt naast de dijkversterking (HWBP-programma) ook gekeken naar rivierverruiming en gebiedsontwikkeling. Dit volgt uit het Deltaprogramma. Rijk en regio hebben gekozen voor de strategie van een krachtig samenspel tussen dijkversterking en rivierverruiming in het Deltaprogramma Rivieren. Deze strategie is verkankerd in het Nationaal Waterplan 2016-2021. Uit het MIRT Onderzoek Ravenstein-Lith is in 2016 gebleken dat in dit gebied rivierverruiming en gebiedsontwikkeling in combinatie met dijkversterking kansrijk zijn.

In het Bestuurlijk Overleg Meerjarenprogramma Infrastructuur, Ruimte en Transport (BO MIRT) d.d. 12 oktober 2016 is ingestemd met de start van een integrale verkenning voor Ravenstein-Lith. In dit BO-MIRT maakte de maatregelen voor Ravenstein-Lith onderdeel uit van een samenhangend pakket aan waterveiligheidsmaatregelen voor de gehele Maas (het regionaal voorstel). Met het besluit van het BO-MIRT was er een rijksbijdrage voor de rivierverruiming beschikbaar voor Ravenstein-Lith.

In de bestuursovereenkomst van het MIRT-onderzoek d.d. december 2016 hebben de deelnemende partijen in aanvulling op de BO MIRT afspraken de conclusies van het MIRT-onderzoek onderschreven, hun financiële bijdragen voor de realisatie toegezegd en vastgelegd in de verkenning te streven naar een samenhangend pakket maatregelen.

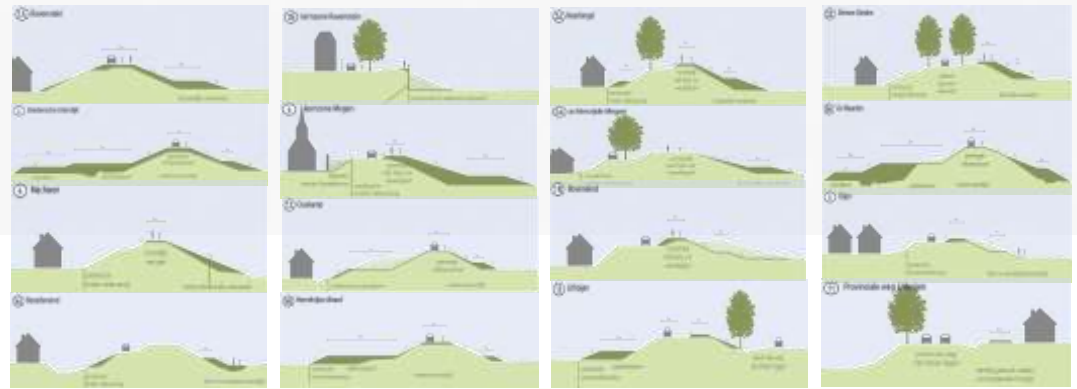
### Startbeslissing integrale verkenning MIRT-HWBP

Voor de verkenning is een startbeslissing genomen (conform de MIRT-systematiek) en op 19 januari 2017 aan de Tweede Kamer aangeboden. In de startbeslissing zijn de belangrijkste onderdelen van de aanpak opgenomen. Vastgelegd is dat het verhogen van de waterveiligheid het belangrijkste doel is van de verkenning. Daarbij worden de gebiedskwaliteiten versterkt en de mogelijkheden voor gebiedsontwikkeling benut. Ook is vastgelegd dat de verkenning zich richt op een integrale afweging van maatregelen voor hoogwaterveiligheid (dijkversterking en rivierverruiming) en de daaraan gekoppelde kansen voor gebiedsontwikkeling. De verkenning leidt tot een besluit over één integraal voorkeursalternatief voor de beoogde rivierverruiming, dijkversterking en gebiedsontwikkeling.

Het regio en het ministerie hebben gekozen voor een gezamenlijke, integrale MIRT/HWBP-verkenning. Deze aanpak borgt een integrale afweging tussen en van de benodigde maatregelen t.b.v. de waterveiligheid en de gebiedskwaliteit. De integrale afweging is gewenst omdat de rivierverruimings- en gebiedsmaatregelen nauw samenhangen met de dijkversterking via o.a. waterstandsdeling en grondstromen. Een dergelijk besluit vraagt gezamenlijke sturing door de verschillende partners. Sturing op tijd en inhoudelijk relaties kan het beste en meest efficiënt worden vormgegeven vanuit één integrale verkenning. Daarnaast biedt de keuze voor één proces de omgeving meer duidelijkheid en houvast.

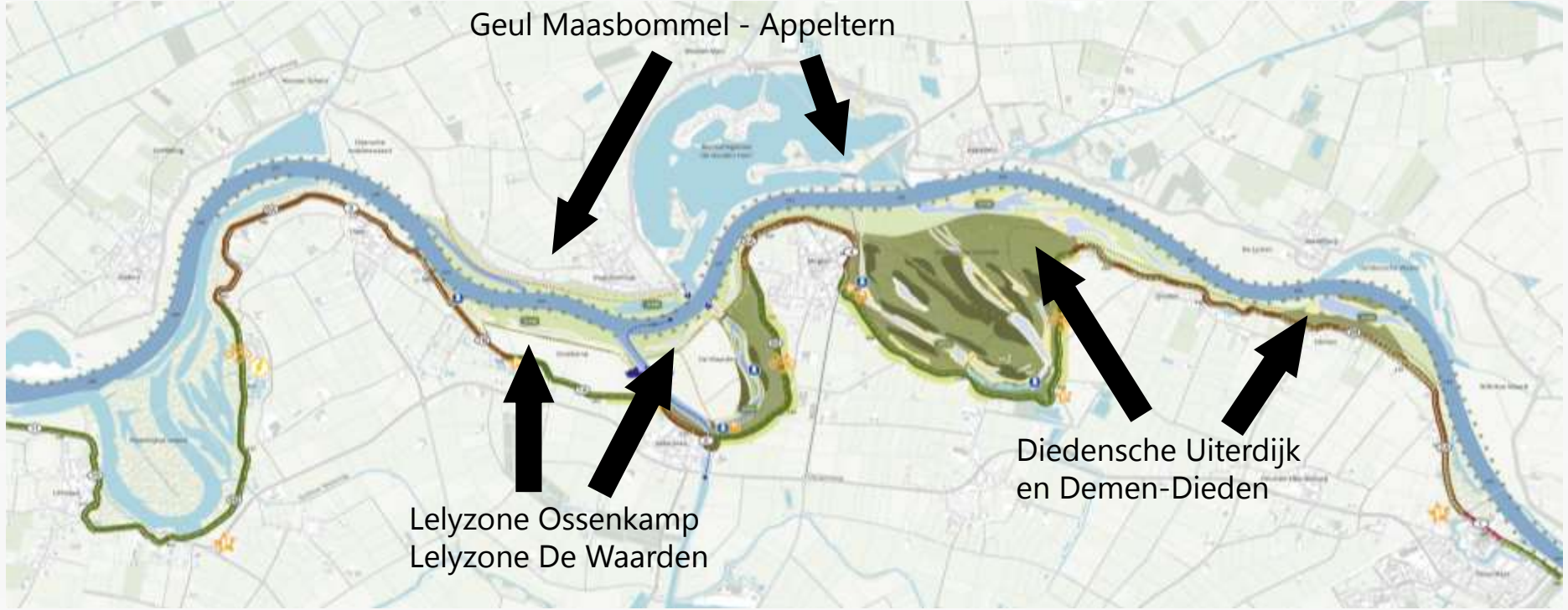


# Bijlage: Extra beelden waterveiligheidsopgave





# Bijlage: Extra beelden rivierverruiming



# Bijlage: doorkijk realisatie (geen onderdeel planuitwerking)

